



**USAID**  
FROM THE AMERICAN PEOPLE



**ghg** management  
institute

celebrating  
**10**  
years



**United Nations**  
Framework Convention on  
Climate Change

## Cours en ligne sur les Lignes directrices 2006 du GIEC

Préparer les pays et les futurs professionnels de la gestion du carbone aux actions d'atténuation

Patricia Grobбен au nom du  
Greenhouse Gas Management Institute

## La série de cours sur les Lignes directrices du GIEC

- Cours en ligne complet et pédagogique qui découpe les Lignes directrices 2006 du GIEC en leçons plus facilement assimilables par les étudiants.
- 6 modules:
  - **501: Introduction et questions transversales (obligatoire)**
  - 511: Energie
  - 521: Procédés industriels et utilisation de produits
  - 531: Agriculture
  - 541: Foresterie et autres affectations des terres
  - 551: Déchets
- Traduction vers le français financée par le gouvernement fédéral belge et rendu possible par un appui de la CCNUCC



## Le cours est :

- **Flexible** : disponible en ligne, accessible partout dans le monde 24/7.
- **Orienté vers la pratique** : l'instruction est basée sur une pédagogie de haute qualité afin de promouvoir une formation active. Chaque cours contient des exemples et des exercices.
- **Centré sur l'apprenant** : Présenté sous forme modulaire afin que les étudiants avec un intérêt pour un secteur particulier puissent se concentrer sur le matériel spécifique pour ce secteur.
- **Pertinent dans le cadre des politiques** : les lignes directrice du GIEC sont la base de tout rapportage sur les GES (ex : dans le cadre des CNs, RBA, CDN, NAMAs etc).

# Applicabilité

- toute **personne** utilisant, développant ou travaillant sur les **estimations d'émissions et d'absorptions de gaz à effet de serre** :
  - Il est recommandé d'avoir des **connaissances préalables** sur les techniques et politiques relatives aux changements climatiques (par exemple, les concepts de base de climatologie, de gaz à effet de serre, du forçage radiatif, etc.).
  - Néanmoins, il n'est **pas nécessaire** d'avoir une **expérience préalable** approfondie en inventaires ou en comptabilisation de GES.
- ➔ Après avoir terminé ce cours, vous aurez un niveau d'expert en ce qui concerne les connaissances et compétences nécessaires à l'utilisation et/ou l'élaboration d'inventaire de GES.
- à tous les **programmes de mesures, notifications et vérification (MNV)** et cadres comptables, y compris : Nationaux, Infranationaux (province, état, commune), Sectoriels/programmes/politiques (NAMAs (ou MAANs), REDD+), Entités (organisation, compagnie ou individuel), Produits/chaine de distribution/technologie (cycle de vie), Infrastructure/installation, Projet/Activité.

# Caractéristiques

- **Nombre approximatif d'heures de travail pour finir le cours** : 40.
- **Effort recommandé** : 3 à 5 heures par jour réparties sur 5 à 8 jours, selon votre objectif.
- **Disponibilité** : Ce cours est disponible en ligne 24/7.
- **Instructeurs**: Il n'y a pas d'instructeur pour ces cours mais des instructeurs sont disponibles pour répondre aux éventuelles questions des étudiants.
- **Certificat d'aptitude** : Oui, disponible et nécessite la passation d'un examen.
- **Prix** : 395 USD (cours + examen); 275 USD (cours uniquement); 250 USD (examen uniquement) **par module !**

# Contenu des cours

- **Cours 501 - Introduction**

- Dans ce cours (obligatoire), vous apprendrez :
  - l'importance des accords institutionnels pour votre inventaire de GES et comment les établir ;
  - comment identifier les activités les plus importantes et comment sélectionner les méthodes d'estimation adéquates ;
  - comment calculer l'incertitude de vos estimations ;
  - comment garantir que votre inventaire est aussi complet que possible ;
  - comment établir des procédures d'assurance de la qualité/contrôle de la qualité et de vérification.
- En résumé, à la fin de ce cours vous connaîtrez les pratiques de pointe fixées par la communauté d'experts internationaux pour développer des données d'émissions et d'absorptions de haute qualité.

## Contenu des cours (suite)

- **Cours sectoriels (511 – 551)** – après achèvement fructueux du cours d'introduction, vous pouvez choisir un (ou plusieurs) des cours sectoriel dans lesquels vous apprendrez à :
  - Identifier les activités spécifiques entraînant des émissions/absorptions de GES pour chaque secteur identifié par le GIEC.
  - Faire la distinction entre les différents niveaux méthodologiques disponibles pour estimer les émissions/absorptions et leurs données nécessaires.
  - Estimer les émissions/absorptions en utilisant les méthodologies du GIEC.
  - Lister et décrire les raisons possibles du double comptage et comment l'éviter.
  - Identifier et éviter les problèmes courants liés à l'estimation des émissions/absorptions.

## Leçon 1: Introduction au cours

### Objectifs de la leçon

Cette leçon aborde des termes et des concepts essentiels qui seront explorés plus en détail tout au long de ce cours.

À la fin de cette leçon, vous pourrez:

- Identifier les facteurs clés et les incidences des changements climatiques, ainsi que les deux types de réponses aux changements climatiques.
- Comprendre les principales utilisations des inventaires de GES.
- Définir ce que l'on entend par mesure, notification et vérification (MNV) et définir l'importance de ce mécanisme pour la production d'informations fiables relatives à l'incidence des activités humaines sur le système climatique mondial.
- Décrire le GIEC et déterminer son rôle dans l'élaboration de lignes directrices méthodologiques pour les inventaires de GES.
- Déterminer les éléments et les composants essentiels des lignes directrices 2006 du GIEC.



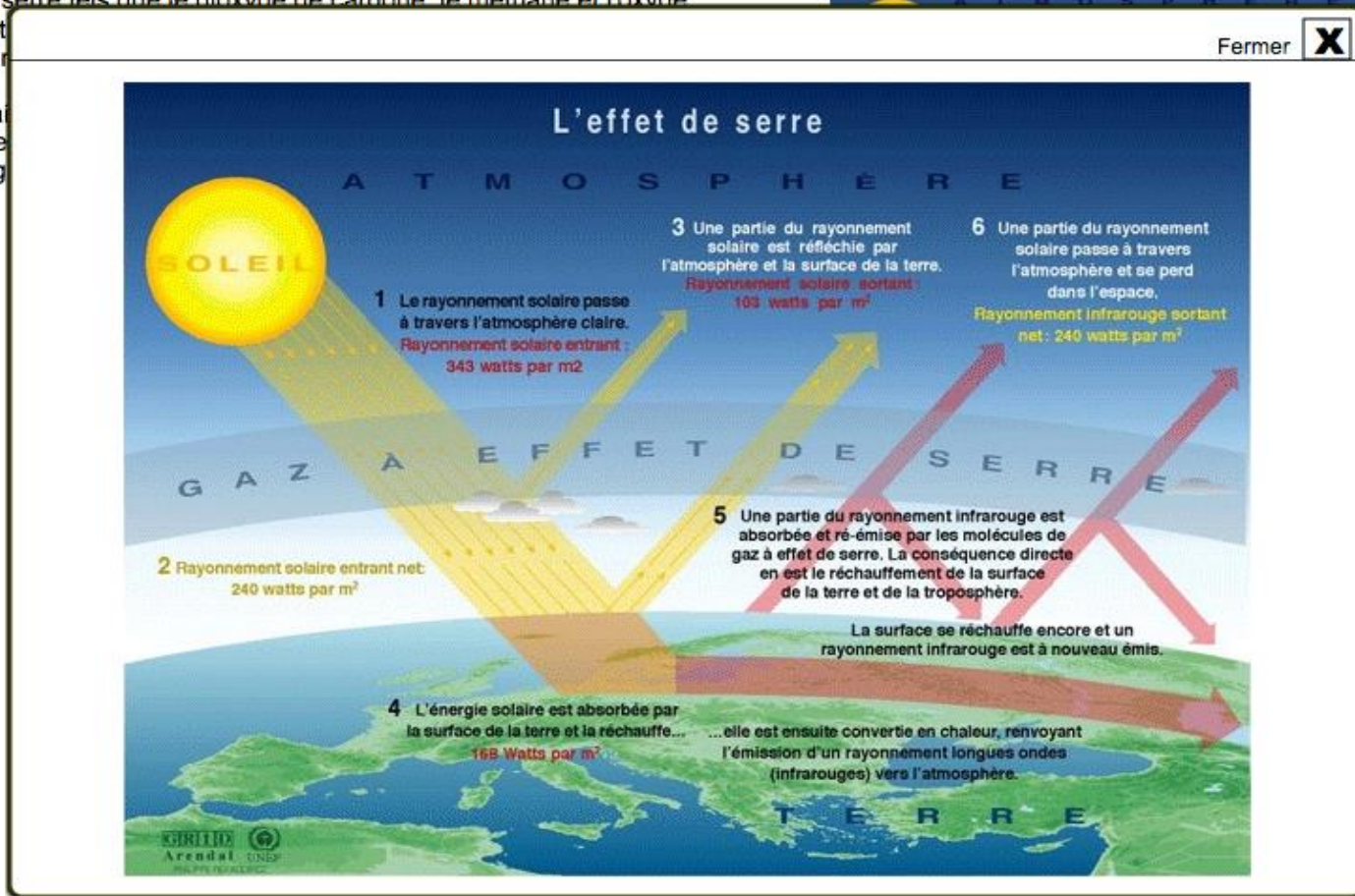


## Leçon 1: Introduction au cours

### Changement climatique et gaz à effet de serre

Les gaz à effet de serre tels que le dioxyde de carbone, le méthane et l'oxyde nitreux existent naturellement dans l'atmosphère et contribuent à l'effet de serre qui maintient la température de la terre habitable.

Les activités humaines ont augmenté la concentration de ces gaz, favorisant ainsi le changement climatique.

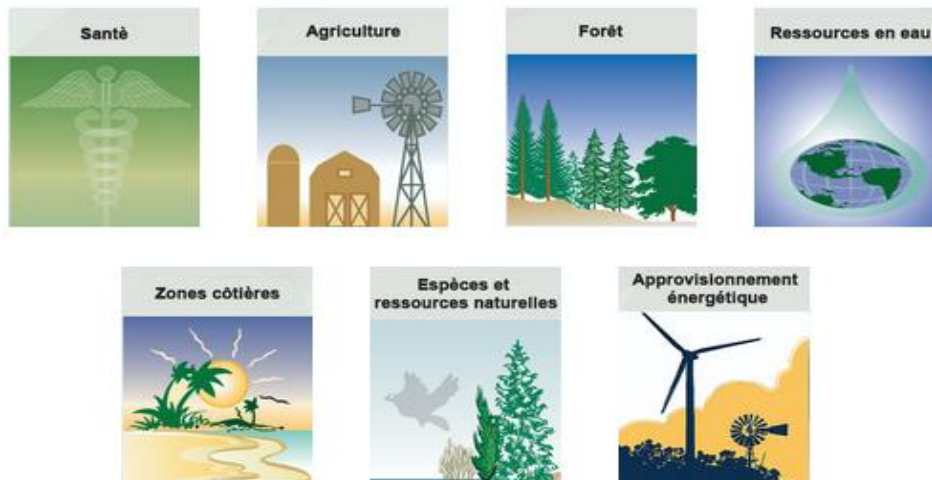


Représentations graphiques

## Leçon 1: Introduction au cours

### Incidences des changements climatiques

Une hausse des émissions de GES induites par l'homme implique une concentration plus élevée de ces gaz dans l'atmosphère et une modification de l'équilibre thermique conduisant à une augmentation des températures mondiales moyennes, des variations de l'intensité des précipitations et des phénomènes météorologiques extrêmes plus fréquents. De telles incidences ont des répercussions importantes sur les écosystèmes et les sociétés humaines.



### Incidences potentielles du changement climatique



Source:  
Agence américaine pour la protection de l'environnement (EPA)

### Approvisionnement énergétique

Fermer

Les changements climatiques sont susceptibles d'accroître les demandes de refroidissement en été et de réduire les demandes de chauffage en hiver. L'élévation du niveau des mers et les orages intenses plus fréquents pourraient perturber la production et la livraison d'énergie.

## Leçon 1: Introduction au cours

### Lignes directrices méthodologiques et recommandations du GIEC


Depuis le début des années 1990, le Groupe d'experts intergouvernemental sur l'évolution du climat (GIEC) joue un rôle clé dans l'élaboration de lignes directrices et de recommandations pour la préparation des inventaires nationaux de GES, qui sont devenues, au fil des années, la pierre angulaire de tous les travaux sur les inventaires de GES.

Le GIEC a créé le groupe de travail sur les inventaires nationaux de gaz à effet de serre pour superviser le Programme des inventaires nationaux de gaz à effet de serre (PINGES-GIEC) du GIEC.

Le PINGES consiste essentiellement à développer et affiner les méthodologies et logiciels convenus au niveau international pour le calcul et l'établissement de rapports sur les émissions et les absorptions nationales de GES et à encourager leur utilisation. Le PINGES a également créé et gère la base de données des facteurs d'émission du GIEC (BDFE).

#### En savoir plus...

#### En savoir plus sur le GIEC

Fermer 

Le GIEC est un organisme scientifique des Nations Unies créé par le Programme des Nations Unies pour l'environnement (PNUE) et l'Organisation météorologique mondiale (OMM).

Il a pour mission de présenter au monde une vision scientifique claire de l'état actuel des connaissances sur les changements climatiques et leurs incidences environnementales et socioéconomiques potentielles. Pour ce faire, le GIEC examine et évalue les informations d'ordre scientifique, technique et socioéconomique les plus récentes produites partout dans le monde. Il ne mène aucune recherche et ne surveille pas les données ou les paramètres liés au climat.



Le GIEC a reçu le prix Nobel de la paix en 2007.

### Informations supplémentaires





## Leçon 1: Introduction au cours



### Contrôle des connaissances

Pour chaque question, sélectionnez la meilleure réponse et cliquez sur le bouton Soumettre.

**Question 1:** Laquelle des affirmations suivantes est vraie?

- a. Les gaz à effet de serre n'existent pas à l'état naturel dans l'atmosphère
- b. L'effet de serre naturel de la Terre rend possible la vie telle que nous la connaissons
- c. Le principal facteur du changement climatique est l'énergie solaire qui est absorbée par l'atmosphère terrestre sans être renvoyée dans l'espace
- d. Toutes les affirmations ci-dessus sont vraies



La bonne réponse est b. L'effet de serre de la Terre réchauffe la surface de la planète. Sans l'effet de serre naturel, la température moyenne à la surface de la Terre serait inférieure au point de congélation de l'eau.

Poursuivre

Contrôle des connaissances



## Leçon 1: Introduction au cours

### Exemples d'inventaires de GES

Il existe différents inventaires de GES en fonction des objectifs visés. La simplicité (ou la complexité) de l'inventaire des GES est souvent dictée par l'objectif visé. Par exemple:

- Les normes obligatoires en matière d'établissement de rapports dans les pays développés énoncées dans la CCNUCC et son Protocole de Kyoto ont donné lieu à la compilation et à la publication de rapports annuels volumineux sur les inventaires de GES nationaux. Les lignes directrices à l'intention des pays développés pour leur préparation et leur dépôt au secrétariat de la CCNUCC sont disponibles sur le site Web de la CCNUCC (<http://unfccc.int/2715.php>).
- Afin de respecter les dispositions du Mécanisme de développement propre ( MDP )du Protocole de Kyoto, les promoteurs de projets sont tenus de préparer des inventaires de GES dans le cadre de leurs projets MDP. De plus amples informations sur les projets MDP, notamment sur les méthodologies et les propositions de projets, sont disponibles sur le site Web du MDP (<http://cdm.unfccc.int/>).
- Les entreprises préparent souvent des inventaires de GES, soit parce que les gouvernements nationaux l'exigent, soit volontairement pour suivre les progrès accomplis dans la réalisation d'un objectif de réduction des émissions. L'Union européenne (UE) par exemple a mis au point des obligations légales spécifiques en matière de notification pour les installations industrielles et les entreprises d'aviation qui participent au système de commerce des émissions de l'UE (pour plus d'informations, voir: [http://ec.europa.eu/clima/policies/ets/monitoring/index\\_en.htm](http://ec.europa.eu/clima/policies/ets/monitoring/index_en.htm)). Un autre exemple: la règle de notification obligatoire de l'EPA (<http://www.epa.gov/ghgreporting/>) vise à mieux comprendre l'origine des émissions de GES afin de prendre des décisions éclairées en matière de politique, d'affaires et de réglementation.
- Préparation volontaire des inventaires de GES par les petites organisations, les établissements universitaires, les entreprises privées, etc., afin de relever les stratégies d'atténuation appropriées et les possibilités d'économies. Téléchargez à titre d'exemple l'inventaire de GES 2009 du Greenhouse Gas Management Institute ([http://ghginstitute.org/wp-content/uploads/2015/06/2009-GHGMI-Greenhouse-Gas-Inventory-Report-FINAL\\_.pdf](http://ghginstitute.org/wp-content/uploads/2015/06/2009-GHGMI-Greenhouse-Gas-Inventory-Report-FINAL_.pdf)).

Exemples et liens vers d'autres sources



**USAID**  
FROM THE AMERICAN PEOPLE



United Nations  
Framework Convention on  
Climate Change



**ghg** management  
institute

## Timing – disponibilité des cours en français

- 3 modules traduits à ce jour (501, 511 et 541)
- Derniers modules traduits fin octobre 2017
- Disponibilité en ligne
  - Module 501 (Introduction) : mi-septembre
  - Autres modules: suivant la traduction
  - Le cours complet devrait être disponible à la fin de 2017



United Nations  
Framework Convention on  
Climate Change



## Merci de votre attention

- Nous nous réjouissons de vous accueillir à l'un de nos cours prochainement !
- Plus d'informations:  
<http://ghginstitute.org/ipcc/>